

*“No regular corps could have maintained its ground more firmly”*  
Site Documentation for the Battle of the Hook  
October 3, 1781



Public Meeting, Gloucester Courthouse Library  
June 25, 2019



# Project Team

## Gloucester County

Katey Legg, Director, Gloucester Parks, Recreation and Tourism

Carol Steele, Assistant County Administrator



## South River Heritage Consulting

- **Wade P. Catts, RPA**, Principal historical archeologist
- **Robert A. Selig, Ph.D.**, historian
- **Lt. Col. L.H. “Bucky” Burruss, USA (ret)**, local historian
- **Kevin Bradley**, GIS mapping





# Project Goals

- Review Documentation (Historical Context)
- Field View (establish where and what condition)
- GIS Mapping (parcels, historical maps, aerials, etc.)
- Assess overall Site Integrity and Threats
- Assess potential of NRHP eligibility
- Develop Informational Brochure
- Prepare Documentation/Plan





# Sources

- Secondary Sources
- Primary sources
  - pensions, letters, reports, diaries, claims
- Historic Aerials & Maps
  - Gloucester Co. Plat Book
  - Du Perron Map
  - Siege Maps
  - 19<sup>th</sup>-20<sup>th</sup> c maps
- Historic Resources (Structures)
- Archaeological Collections
- Topography
- Landowners Knowledge
- Research of Others





## Du Perron Map, 1781



Joachim du Perron Comte de Revel  
(or the Comte du Perron)







Traversons du gl'cester.  
 A. Camp de ill' de chery; les flamens engins  
 les ambricains en drap.  
 B. Camp de la legion de Lanca, les factes en appoy  
 au chemin.  
 C. Ambrye; appelle chulstambr; on logent le  
 commandant ambricain.  
 D. Temple qui nous s'elent & hystat, et qui son fort & se  
 dans l'entree de St. Sepher, il est vail & est t'rd.  
 E. passet a gl'cester.  
 F. maison particuliere, on logent messire de chery.  
 G. edict au le colonel l'ellen et est en bataille l'el'quel se chery  
 pour ill' le duc de Lanca.  
 H. edict au messire messire l'ellen, non mille en bataille.  
 I. grand garde flamens l'el'quel se chery, on logent en place ill' de Lanca  
 et de qu'on se marquis par des o. elle est en bataille par ill' de Lanca.  
 L. l'el'quel se chery par ill' de Lanca.  
 M. grand garde flamens l'el'quel se chery.





Savoirs de Gloucester.  
**A** camp de ill de choisy, les français enjans  
 les amérindiens en temps.  
**B** camp de la légion de Lauzon, les français y appuie  
 sur chemin.  
**C** Auberge, appelée chalet américain ou logeait le  
 commandant américain.  
**D** temple qui nous seroit hôpital, et que l'on fortifia  
 dans l'intention de s'y défendre, si les français tentent  
 de passer à Gloucester.  
**E** maison particulière ou logeait monsieur des choisy.  
**F** auberge ou le colonel Patton étoit en bataille lorsqu'il fut chargé  
 par ill le duc de Lauzon.  
**G** en droit ou nous vîmes l'instinct de la nuit, nous mît en bataille.  
**H** le fort noir exprime l'infanterie anglaise qui étoit en flanc ill de Lauzon.  
**I** grand garde française sur laquelle devoient être établis tous les postes de droite  
 et de gauche marqués par des  $\odot$ . elle fut ensuite portée dans la redoute K qui  
 fut construite pour servir de magasin.  
**L** toute grande garde chargée de garder le ruisseau et empêcher son débordement.  
**M** grand garde de cavalerie ennemie.

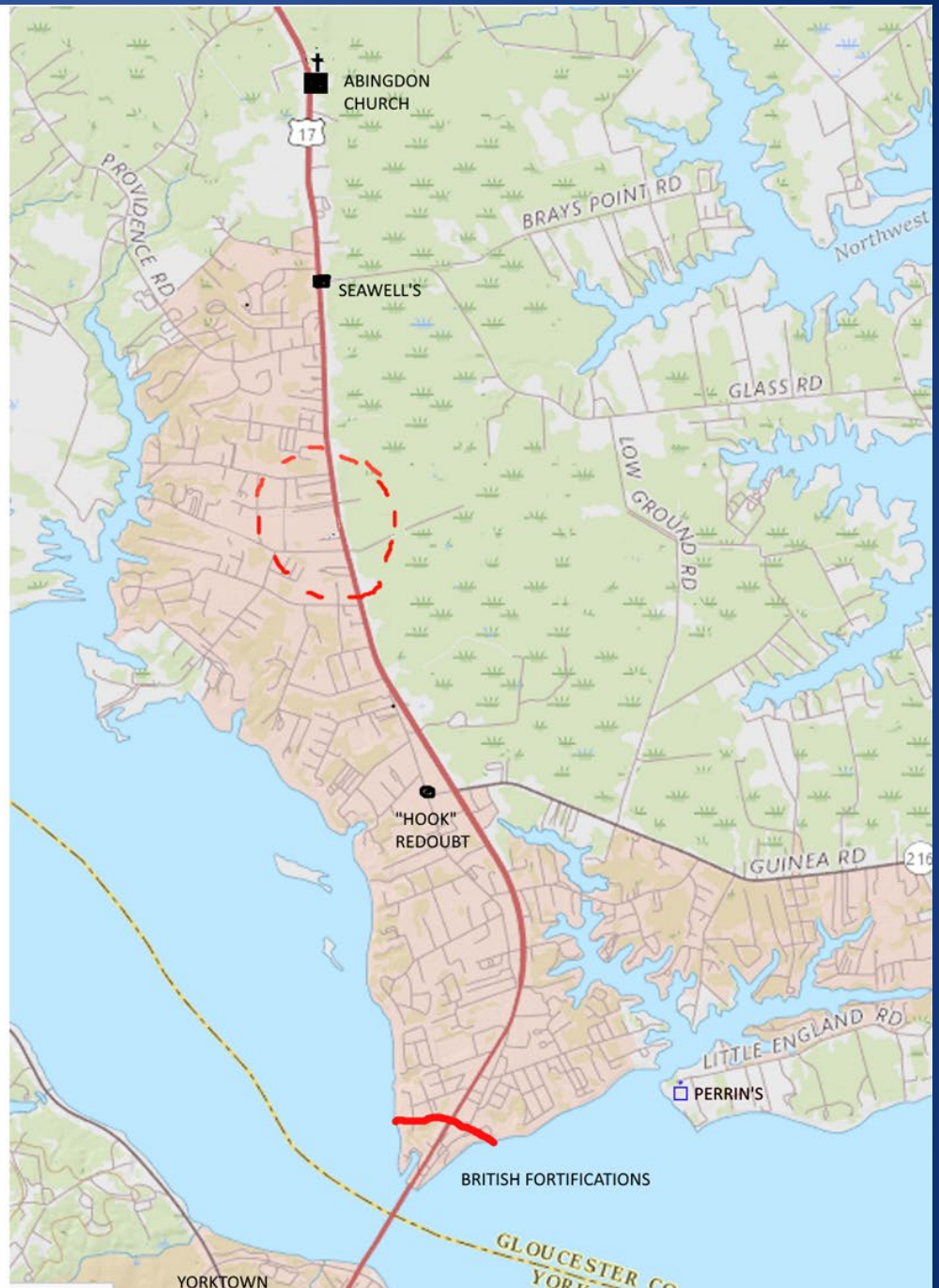
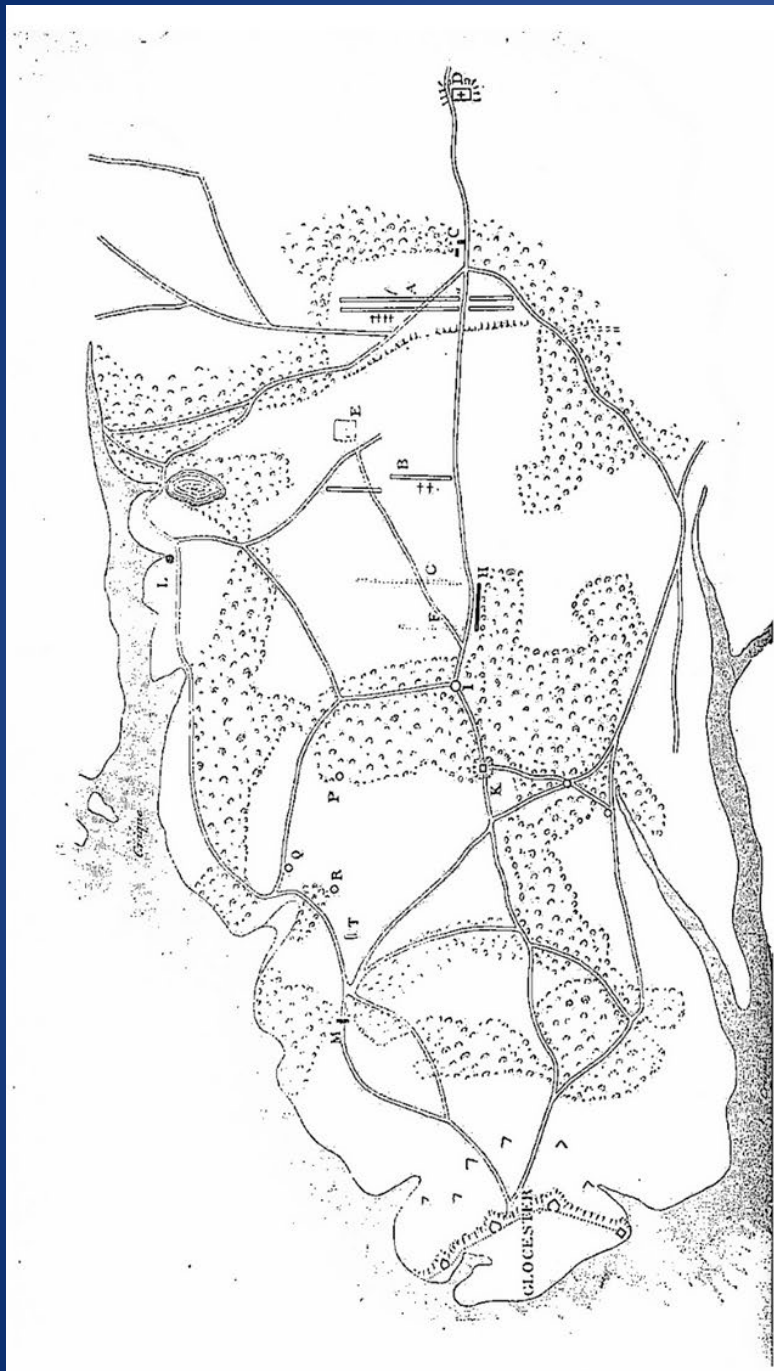




plan des postes York et de la Riviere  
 prise par les Anglois en 1759.

- A ville de York.
- B fortifications ennemis.
- C terrain sans aucune fortification, mais devant  
 une partie des fortifications, il y avait quelques  
 épaulements sur le bord pour en défendre le  
 passage.
- D gibets et poteaux de bois au bord du rivier  
 par où passaient avec force et étendue un  
 grand nombre de bœufs.
- E tranchée de la garnison de la ville qui étoit  
 cette tranchée avec le parapet & canon.
- F deux autres tranchées situées qui les ennemis  
 aborderoient aux premiers épaulements.
- G emplacement de la tranchée dans un vallon, les  
 ennemis pouraient la détruire, et la garnison  
 la garder.
- H emplacement de la seconde parallèle, tout les  
 ennemis pouraient aussi la garder et des  
 amercuns la détruire, qui pouraient avec  
 deux tranchées ennemis I et K, qui avoient  
 été enlevés, étoient abattus, au-dessous.
- L le vallon le canon et la frégate la garnison.
- M bâtiments de transport ennemis.
- N bordure de la garnison.
- O tranchées ennemis par où passaient et  
 par où venait par un rang de gros piquets  
 de bois plantés en terre, le tout étoit  
 d'un bon abattis de bœufs, au devant duquel  
 il y avait plusieurs autres tranchées.
- Q poste ennemi, qui avait plusieurs bœufs de la  
 garnison attaqués.
- R premier bataillon de garnison en bataille.
- S second bataillon, et plus fort.
- T position de deux bataillons français, au  
 devant de la ville, qui nous étoient plus près  
 de nos postes ennemis.
- U colonnes de bœufs, de droite, et colonne  
 américaine au gauche.



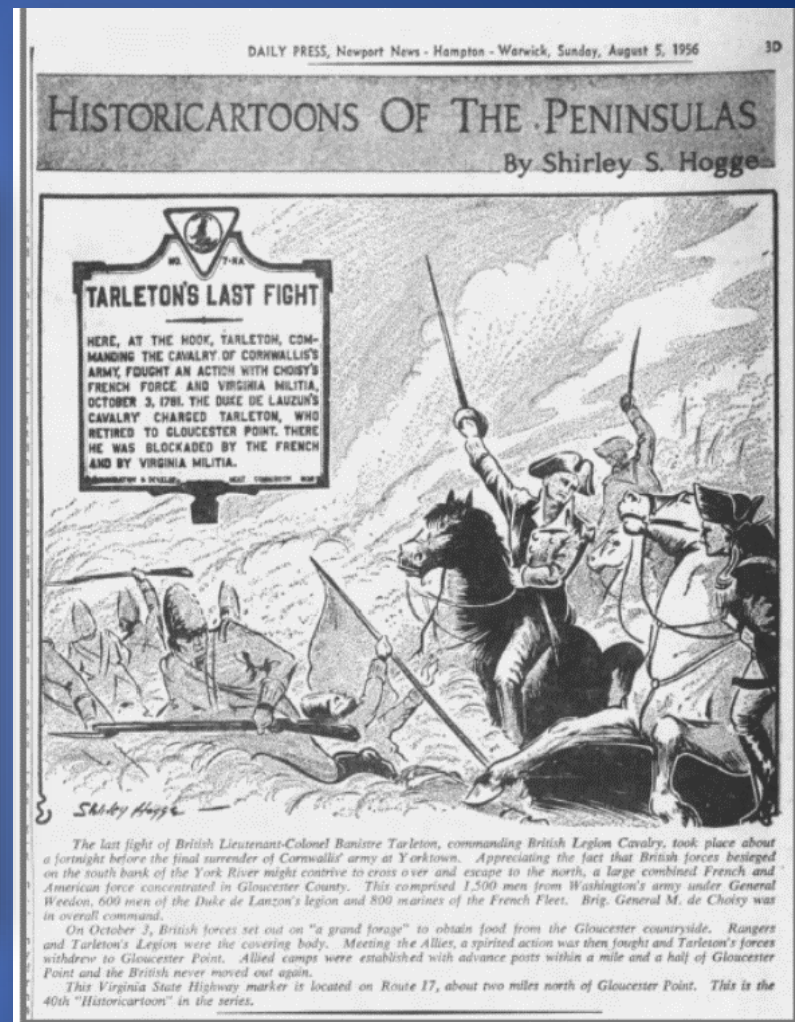




# Current Historical Markers



Markers, intersection of Hook Road and Hayes Road



Daily Press (Newport News) August 5, 1956

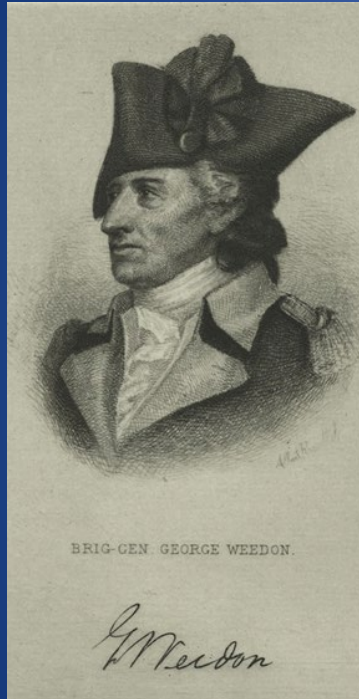


# Where we think the Battle was fought

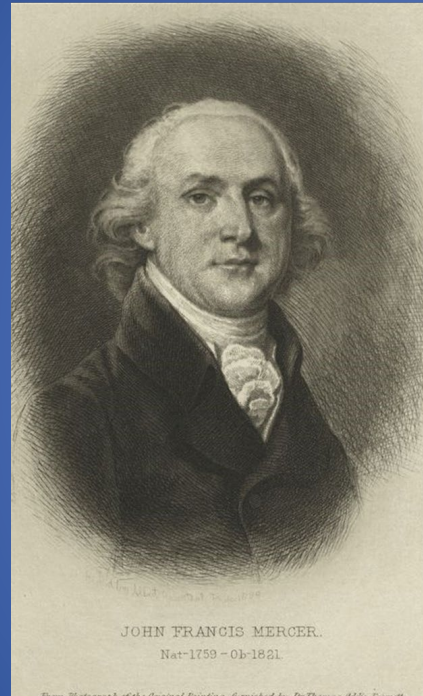




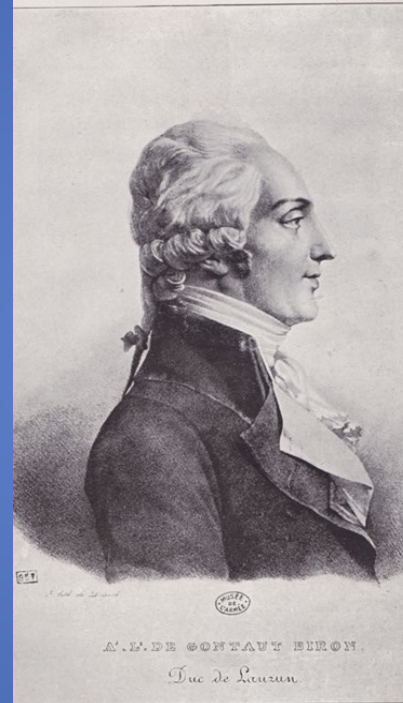
# Allied Commanders



BG George Weedon



Col. John F. Mercer



Armand Louis de Gontaut,  
Duc de Lauzun



BG Claude Gabriel  
de Choisy



# Allied Forces Engaged



Mercer's Select Battalion of Grenadiers  
(Virginia Militia)



Lauzun's Legion Cavalry  
(Hussars)



# Crown Forces Commanders



Lt. Col. Thomas Dundas  
Gloucester Garrison  
Commander



Captain Johann Ewald,  
Hessian Field Jaeger Corps



Lt. Col Banastre Tarleton,  
British Legion



# Crown Forces

- British Legion/17<sup>th</sup> Light Dragoons
- Queen's Rangers (hussars & rangers)
- 23<sup>rd</sup> Regiment of Foot
- 80<sup>th</sup> Regiment of Foot
- Hessian Field Jager Corps
- North Carolina Loyalists





# KOCSA Analysis

Military terrain assessment used by the US Army for tactical training and adopted by the ABPP

• Defining features – any feature mentioned in the battle accounts or shown on historic maps that potentially can be relocated on the ground.

Key Terrain

Observation /Fields of Fire

Cover/Concealment

Obstacles

Avenues of Approach/Retreat



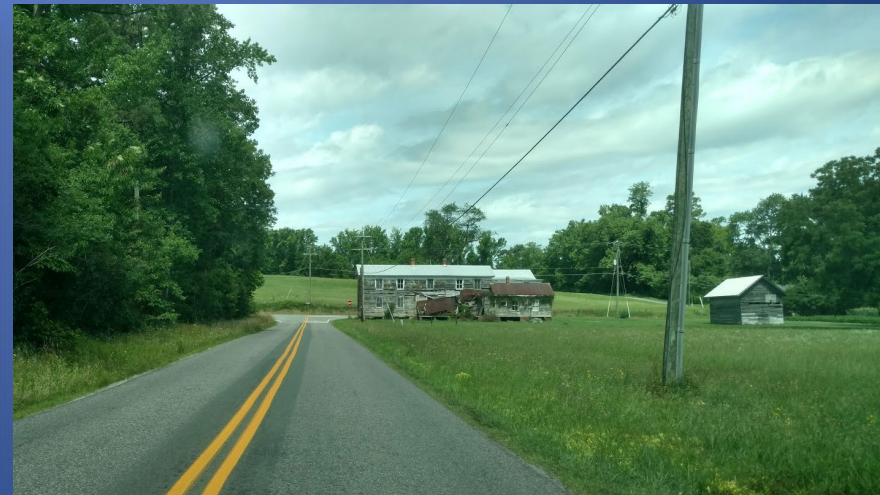


# Key Terrain

- Terrain feature that:
  - Dominates immediate area
  - Enhances defense or attack
  - Provides good observation, fields of fire
  - Maneuver choke point
  - Local control of surrounding area



Abington Church



High ground at Roane



# Observation and Fields of Fire

- OBSERVATION
- Seeing the enemy
- Avoiding surprise



Intersection of Powhatan Drive and US 17

- FIELDS OF FIRE
- Where weapons may fire effectively (in range)
- No obstructions
- No dead ground
  - Places within range but not reachable with weaponry available





# Cover and Concealment

- COVER
- Protection from enemy fire
  - Ditch, stream bank
  - Reverse slope (from direct fire)
  - Hedge, Fence, wall, building
  - Entrenchments
- CONCEALMENT
- Protection from Observation
  - Trees/woods
  - Reverse slope
  - Smoke, darkness, fog



<http://boston.mommypoppins.com/bostonkids/celebrate-patriots-day-in-lexington-and-concord-boston>



# Obstacles

- Impediment to maneuver
  - Steep slope
  - Forest, swamp, marsh, stream
  - Fenceline, hedgeline
- Barrier to maneuver
  - River





# Avenues of Approach/Retreat

- (to key terrain)
- Route leading to objective
- Unobstructed terrain
- Gentle slope
- Can be constricted
  - Mobility corridor
  - Causeway
  - Limits size of moving unit



Intersection of Crewe Road and US 17



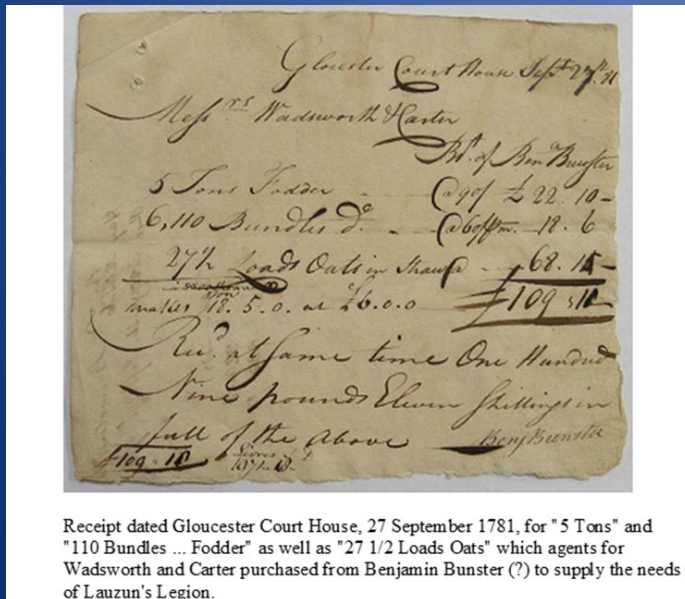
# Sources

## Allied Forces

- French
  - Diaries, letters, dispatches, maps
- American
  - Pension Applications
  - Public Service Claims
  - Wadsworth Papers

## Crown Forces

- British
  - British Legion
  - 80<sup>th</sup> Regiment
  - 23<sup>rd</sup> Regiment
- German
  - Hessian Jäger
- Loyalist
  - Queen's Rangers
  - North Carolina Loyalists



Receipt dated Gloucester Court House, 27 September 1781, for "5 Tons" and "110 Bundles ... Fodder" as well as "27 1/2 Loads Oats" which agents for Wadsworth and Carter purchased from Benjamin Bunster (?) to supply the needs of Lauzun's Legion.





# Project Schedule

- Update (2<sup>nd</sup>) Meeting – November 2019
- Final Public Meeting – March 2020
- Informational Brochure – April 2020
- Final Report/Preservation Plan – June 2020





# How you can help us

- Do you have knowledge of artifacts, buildings, property lines, road traces, or documents related to October 1781?
  - Interested in what you have and where it was found.
  - **Do not need to acquire the collection, just review and record its contents.**



**If so – Please contact us**



# Contacts

Wade Catts  
South River Heritage Consulting  
[wadecatts@gmail.com](mailto:wadecatts@gmail.com)

Robert Selig  
[Robertaselig@gmail.com](mailto:Robertaselig@gmail.com)





# Thank You - Questions?

